

## Looduskaitsetöö lähteülesanne

**Tööobjekti ID:** 2505

**Tööobjekti nimi:** Hendrikhansu kivipais

**Tööobjekti paiknemine:**

- 1) kaitstava loodusobjekti nimi: Vastavaid kattuvusi ei leitud
- 2) kaitstava loodusobjekti võõndite nimed: Vastavaid kattuvusi ei leitud
- 3) katastritunnus/ed: 10501:002:0128
- 4) kvartal/id ja eraldis/ed: Vastavaid kattuvusi ei leitud

**Töögrupp:** Veekogude taastamistöö

**Väärtuse seisund:**

Hendrikhansu oja ehk Sarja oja (VEE1136900) kuulub Pärnu jõestiku koosseisu ning suubub Halliste jõkke selle vasakkaldalt 110,7 km kaugusel merest. Oja on väike ning asub merest kaugel, ent sellele vaatamata on 2023. aasta katsepüükide käigus lisaks teistele liikidele tuvastatud ojas siirdekalade olemasolu.

Hendrikhansu kivipais asub Viljandi maakonnas Mulgi vallas Sarja külas Hendrikhansu oja alamjooksul eraomandisse kuuluval Saapa maaüksusel (tunnus 10501:002:0128). Hendrikhansu kivipaisu näol on tegemist suurtest maakividest kujundatud kiviülevooluga, mis on hinnatud kaladele ületamatuks rändetakistuseks.

Regulaarsed ränded jõgedes on sisevetes elavate kalade elu osaks, kusjuures rändeid võib jagada sigimis-, toitumis- ja talvitusränneteks. Sigimispaikeks on tavaliselt kas kärestikud ja ritraalsed jõelõigud (ojasilm, jõeforell, harjus teib, säinas, turb, tõugjas, lepamaim, tippviidikas) või suurveega üleujutatavad luhad ja vanajõed (haug, viidikas, latikas, nurg). Sigimispaike lähedusse jäävad enamasti ka noorjarkude elupaigad. Vanemate isendite elu- ja toitumispaiad asuvad aga sigimispaikest tavaliselt allavoolu, peajõgede kesk- ja alamjooksudel. Seega pole tähtis mitte ainult sigimis- ja noorjarkude kasvualade olemasolu, seisund ja kättesaadavus, vaid ka kõigi ülejäänud jõeosade hea seisund ja kaladele kättesaadavus.

Hendrikhansu oja hüdro-morfoloogilise terviklikkuse tagamise eesmärgil kavandab RMK Hendrikhansu kivipaisu likvideerimist. Paisu likvideerimise tulemusel kaotatakse oja tõkestatus, millel on positiivne mõju nii kalade rändevõimalustele kui ka kogu oja ökoloogilise sidususe taastumisele.

**Tööde detailne kirjeldus:**

Hendrikhansu kivipais koosneb suurtest maakividest, mis tuleb ümber paigutada jõe sängi ca 20 m pikkusele alale olemasolevast paisust nii alla- kui ülesvoolu suunal. Kivid paigutatakse ümber nii, et paisutus kaob ja jõe säng muudetakse ühtlase languga kärestikuks. Jõe säng peab võimaldama läbipääsu ka nõrgema ujumisvõimega kaladele.

Kivide ümberpaigutamiseks kasutatakse <15 tonni roomikekskavaatorit. Ekskavaatori noole pikkus peab olema piisav selleks, et ulatuda oja vastaskaldalt kive ümber paigutama.

Tööalale ligipääs toimub mööda olemasolevat metsasihti (joonis 2).

**Tööde mahud:**

Töö	Maht	Ühik
1161404   Veekogude taastamistöö tehislake rändetakistuste lammutamine	1.0	tk

**Piirangud (ajaline piirang, muinsuskaitseenõuded, infrastruktuuri kaitsevöönd jm):**

Eramaa omaniku tingimused: tööde läbiviimisel ei tohi kahjustada paisust ülesvoolu oja vasakul kaldal paiknevat noort lepametsa.

**Rentnik:**

**Rentniku kontaktandmed:**

**RMK raiekohustus:**

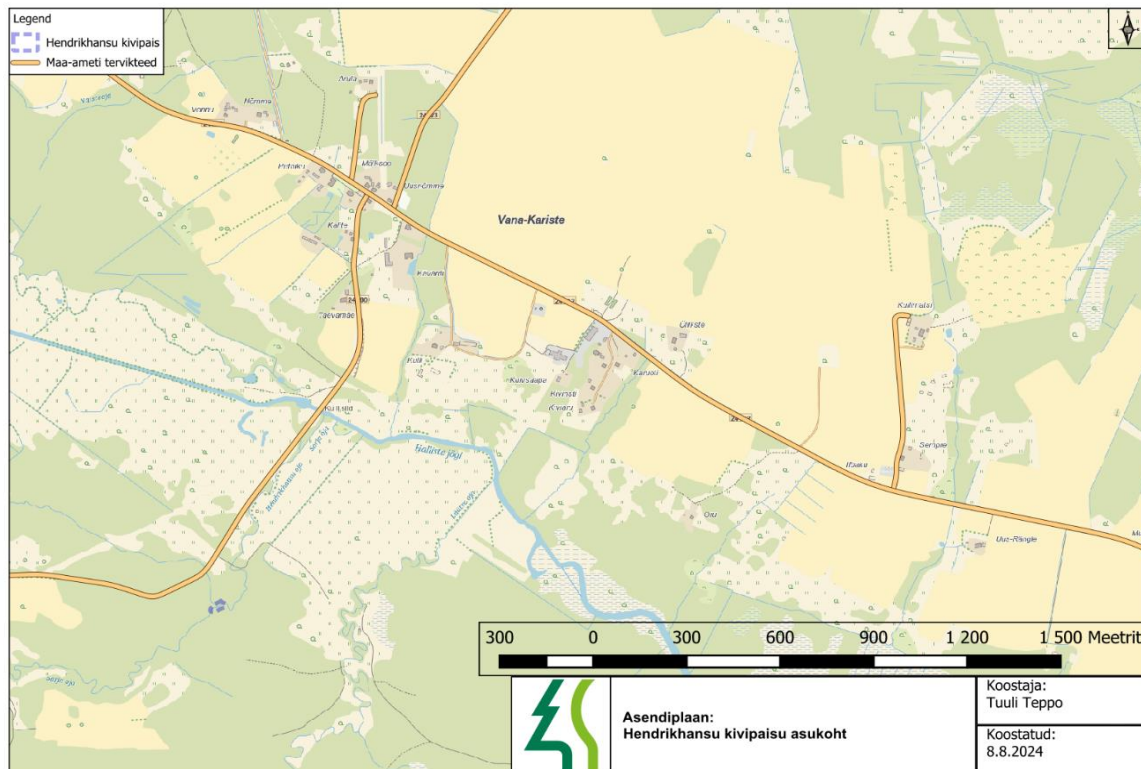
**RMK raiekohustuse tähtaeg:**

**Keskkonnaameti kontaktisik:** Kairit Kriis

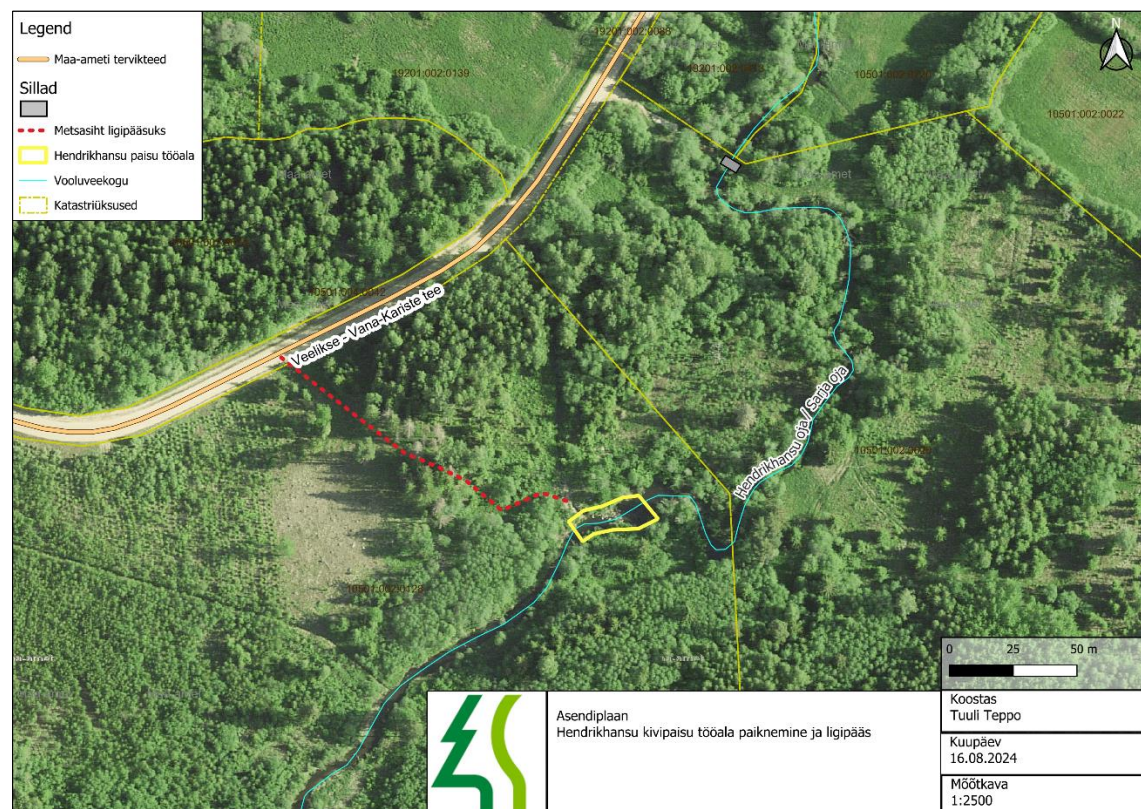
**Lähteülesande koostaja:** Tuuli Teppo

**Kuupäev:** 16.08.2024

**Asukohakaardid**



Joonis 1. Hendrikhansu kivipaisu asukoht.



Joonis 2. Hendrikhansu kivipaisu tööala paiknemine ja ligipääs.